

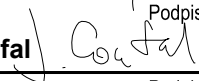
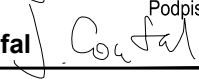
Změna:	Název změny:	Datum:	Provedl:	Podpis:

Investor:	Krajská správa a údržba silnic, Středočeského kraje příspěvková organizace Zborovská 11 150 21 Praha 5	Inženýrská činnost:	METROPROJEKT Praha a.s. nám. I. P. Pavlova 2/1786, 120 00 Praha 2
-----------	---	---------------------	--

METROPROJEKT Praha a.s. nám. I. P. Pavlova 2/1786 120 00 Praha 2 generální ředitel: Ing. David Krása tel.: +420 296 154 105 www.metroprojekt.cz info@metroprojekt.cz		Souprava číslo:
---	--	-----------------

HIP:	Podpis:	Název a účel díla:
Ing. Jitka Brzoňová		II/240 Velké Přílepy - Tursko, oprava silnice
tel.: 296 154 239		
Stupeň: PDPS		

Zpracovatelský útvar:	Název části díla:	
S60 - dopravních staveb	A. Souhrnné řešení stavby	A
tel.: 296 154 247	Zásady DIO	
Vedoucí útvaru:	Podpis:	
Ing. Petr Zobal		

Odpovědný projektant:	Podpis:	Název přílohy:	Změna:
Ing. Jindřich Coufal		Technická zpráva	-
Vypracoval:	Podpis:		Číslo příl.:
Ing. Jindřich Coufal			
Skart. znak: V20/2038	Datum: 12/2017		
Počet formátů: 11 x A4	Měřítko: -	IČD:	001
		17	7176
		002	01
		00	02

1. IDENTIFIKAČNÍ ÚDAJE STAVBY A INVESTORA

Název akce:	II/240 Velké Přílepy - Tursko, oprava silnice		
Místo stavby:	Středočeský kraj, okres Praha - západ		
Katastrální území:	k.ú. Velké Přílepy (779369), k.ú. Tursko (771759), k.ú. Úholičky (773239)		
Charakter stavby:	Změna stavby		
Stupeň dokumentace:	Projektová dokumentace provedení stavby (PDPS)		
Datum zpracování DSP:	prosinec 2017		
Investor:	Krajská správa a údržba silnice Středočeského kraje Se sídlem Zborovská 11, 150 21 Praha 5 IČ: 00066001		
Projektant/Obstaratel:	METROPROJEKT Praha a.s. se sídlem I. P. Pavlova 1786/2, 120 00 Praha 2 IČ: 45271895		
Hlavní inženýr projektu:	Ing. Jitka Brzoňová, A.I. 10130		
Zpracovatelé dokumentace:	Pozemní komunikace:	Ing. Jakub Pleiner	
	Propustky:	Ing. Tomáš Švec	
	DIO:	Ing. Jindřich Coufal	
		Ing. Robert Petr	
	Odvodnění komunikace:	Ing. Lucie Burdová	
	ZOV:	Ing. Petr Ocásek	
	Majetkoprávní elaborát:	Ing. Milena Medřická	

2. ÚVOD

Předmětem projektu je „oprava komunikace II/240 mezi obcemi Velké Přílepy (mimo) – Tursko (včetně)“ jedná se o obnovu krytu vozovky a obci Tursko o celou výměnu skladby vozovky. Obnova spočívá v odfrézování cca 10-15 cm krytu a následná obnova. Tato část dokumentace řeší problematiku dopravních opatření během stavby.

Veškeré osazované svislé značení musí odpovídat normě ČSN EN 12899-1, technické parametry vodorovného dopravního značení musí odpovídat ČSN EN 1436.

Dopravní značení musí být rozmisťováno dle zásad uvedených v TP 65 (Zásady pro dopravní značení na pozemních komunikacích), TP 133 (Zásady pro vodorovné dopravní značení na pozemních komunikacích) a TP 66 (Zásady pro přechodné dopravní značení na pozemních komunikacích).

3. DĚLENÍ STAVBY NA ETAPY

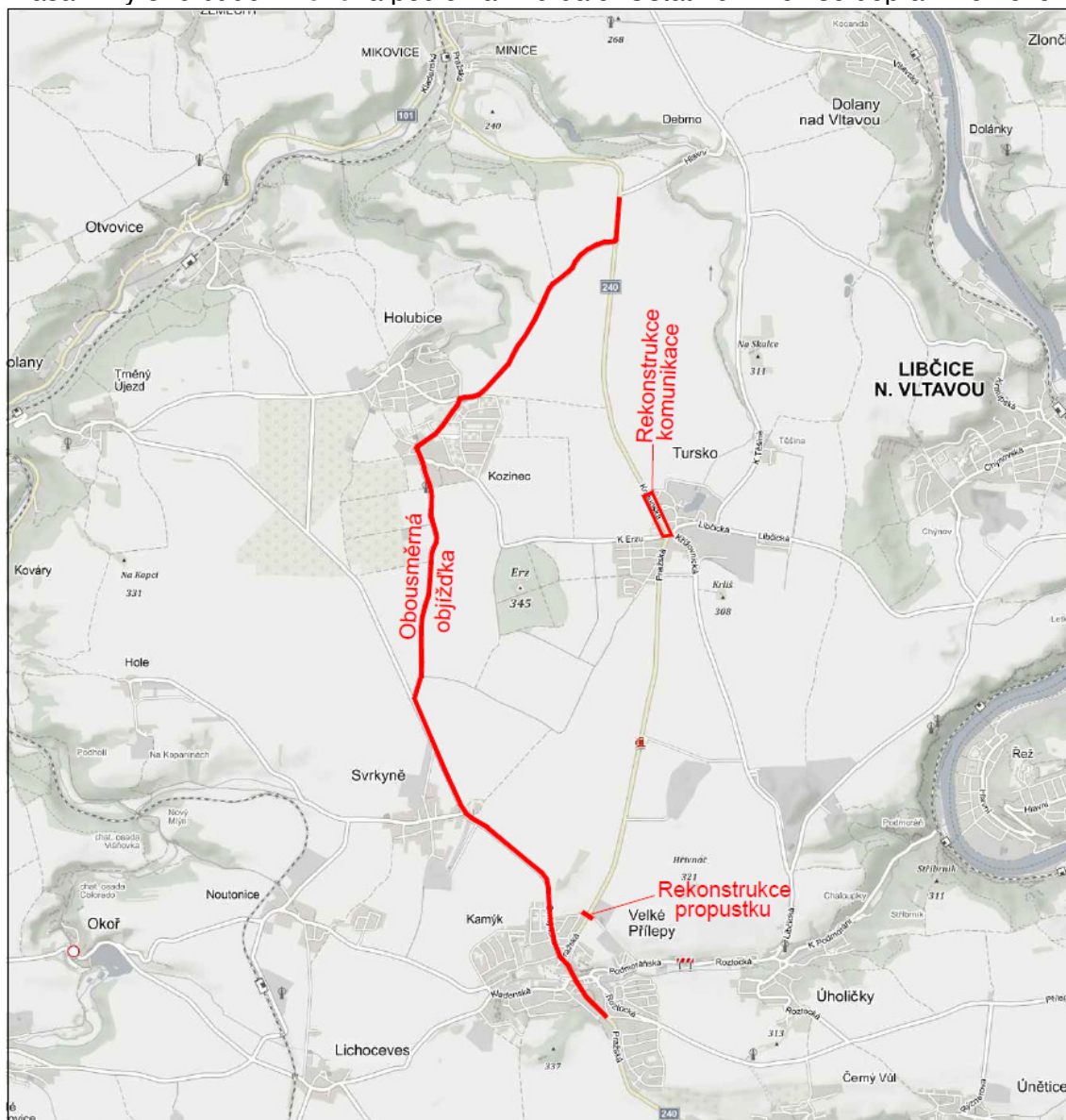
Z důvodu potřeby zachování dopravní obslužnosti místních obcí a areálů je nutné opravu silnice rozdělit časově i prostorově na etapy umožňující alespoň omezený provoz po opravované komunikaci.

1. a 2. etapa

V první etapě bude probíhat oprava stávajícího propustku v km 7,500. Komunikace II/240 bude pro dobu rekonstrukce propustku uzavřena. Rekonstrukce bude provedena napříč celou šířkou komunikace a je nutné ji uzavřít. Příjezd k vazební věznici a areálu stavebnin bude zachován pouze od Turska. Silnice II/240 bude vyznačena jako slepá jak od Přílepů, tak od Turska.

Ve druhé etapě prováděné současně s první bude rekonstruována celá konstrukce komunikace v úseku od křižovatky s ulicí K Erzu na severní konec Turska. Rekonstrukce bude provedena napříč celou šířkou komunikace a je nutné ji uzavřít. Silnice bude hned za odbočkou na Holubici uzavřena. Průjezd přes křižovatku s ulicí K Erzu bude zachován. Autobusová linka ROPID bude nadále v provozu.

Trasa linky 316 bude změněna podle návrhu dále. Ostatních linek se dopravní omezení netýká.

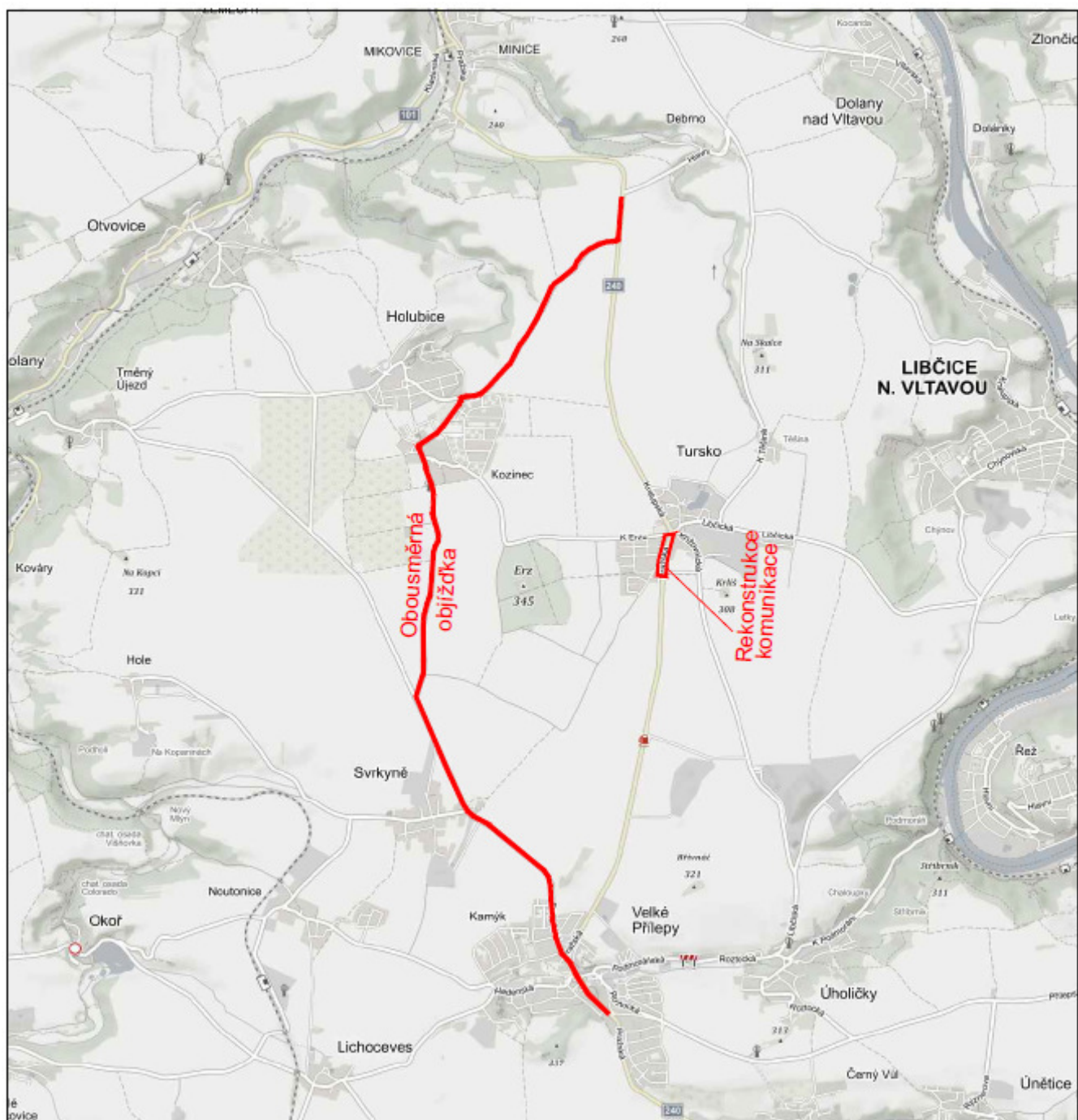


3. etapa

Oprava konstrukčních vrstev komunikace v obci Tursko, přibližně od jižního okraje obce po křižovatku s ulicí K Erzu.

Trasa linky 316 bude změněna podle návrhu dále. Dále dojde k lokálnímu šířkovému omezení průjezdného profilu v křižovatce s ulicí K Erzu. Ostatních linek se týká stejné lokální šířkové omezení. Doba trvání cca 30 dní.

Objížďka bude vyznačena v zásadě stejně jako v přechozích etapách.



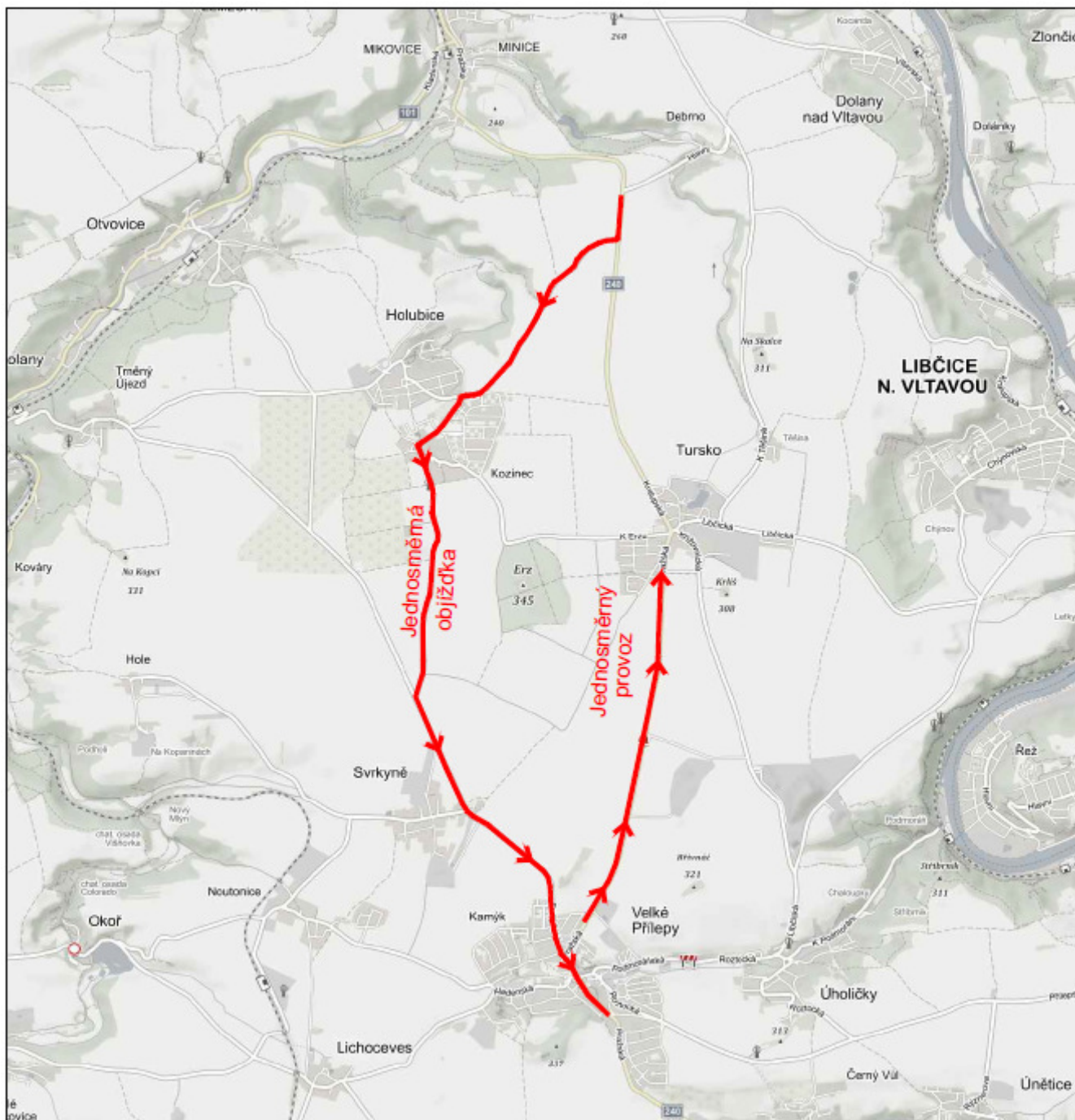
4. a 5. etapa

Oprava obrusné vrstvy komunikace na jedné straně komunikace. Doprava bude vedena po zbývající polovině šířky komunikace, a to vždy ve směru na Tursko. Opačný směr bude veden po stejné objížďce jako v předchozích etapách.

4. a 5. etapa jsou časově vzájemně zaměnitelné.

Trasa objížďky podle schématu.

Trasa linky 316 bude změněna podle návrhu dále, ale ve směru do Prahy. Směr z Prahy nebude omezením dotčen. Ostatních linek se dopravní omezení netýká.



4. INFORMACE O UZAVÍRCE

Naprosto nezbytné je umístění informačních tabulí IP22 na příjezdové komunikace přivádějící tranzitní dopravu na silnici II/240.



○ - křižovatky, kde budou umístěny tabule IP22

Praha, Evropská x Horoměřická
 Praha, Pražský okruh x Do Horoměřic
 Praha, Roztocká x Kamýcká
 Statenice, Suchdolská (II/241) x Velvarská (II/240)
 Kralupy n/Vlt, Pražská (II/240) x Kladenská (II/101)
 Statenice, Suchdolská (II/241) x Velvarská (II/240)
 Velvary, I/16 x II/240
 D8, Exit 18, rampy k sil. I/16



IP22

5. STAV KOMUNIKACÍ V OBCI HOLUBICE A KOZINEC

Komunikace v obcích mají poškozený povrch a i při stávající intenzitě dopravy trpí otřesy statika okolních obytných budov. Není možné na tyto komunikace převést ještě dopravu z uzavřené silnice II. třídy aniž by byl povrch komunikací alespoň provizorně srovnán ještě před vyznačením objížďky. Ještě v rámci opravy silnice č. II/240 je nutné provést opravy definitivně a uvést povrchy komunikací do vyhovujícího stavu. Pasport stavu komunikací provede investor a nutnost a způsob jednotlivých oprav konzultuje se zastupitelstvem obce Holubice – Kozinec.

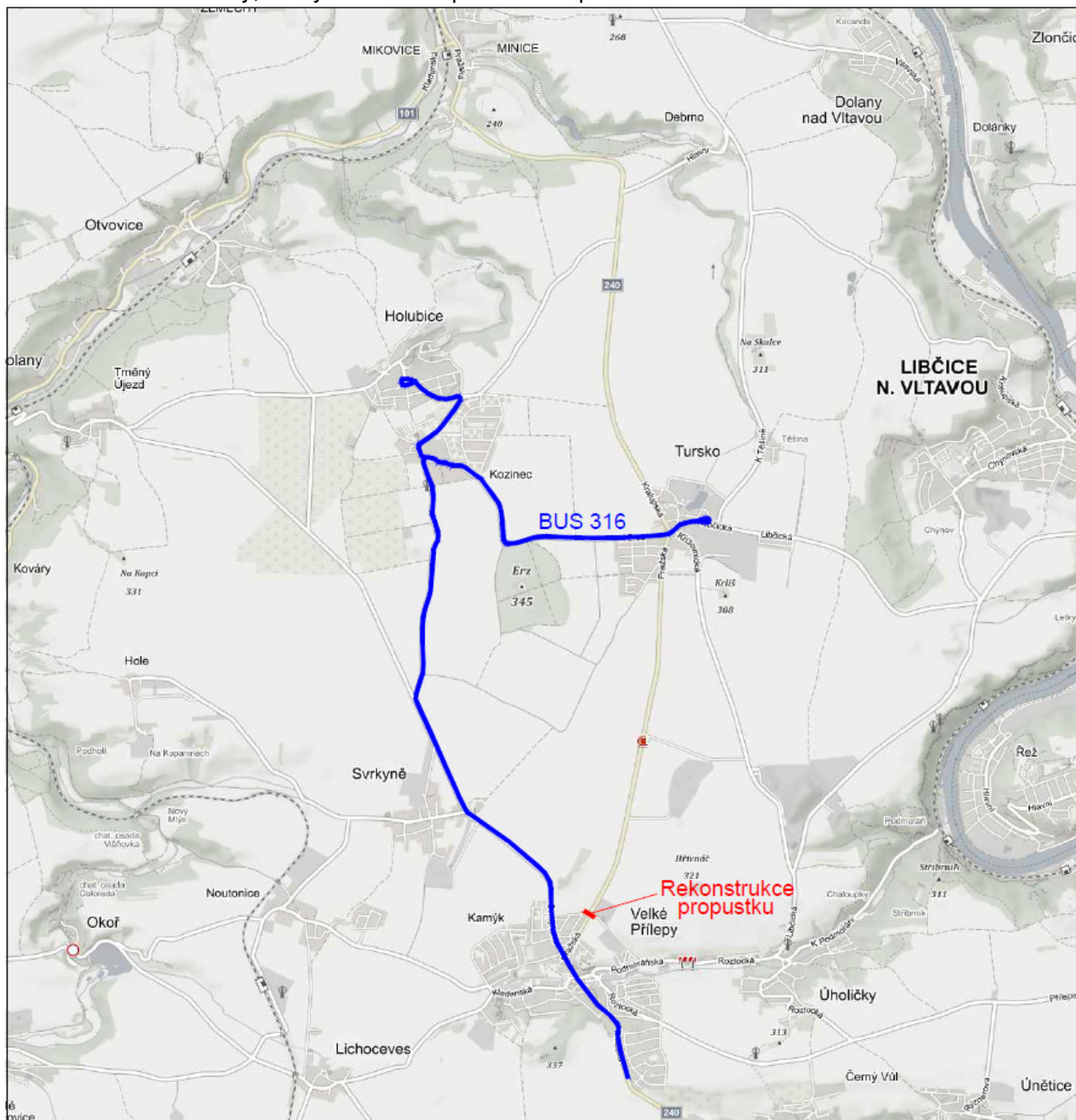
6. PRAVIDELNÁ AUTOBUSOVÁ DOPRAVA

Dopravní opatření během stavby se výrazným způsobem dotkne zejména trasy linky č. 316.

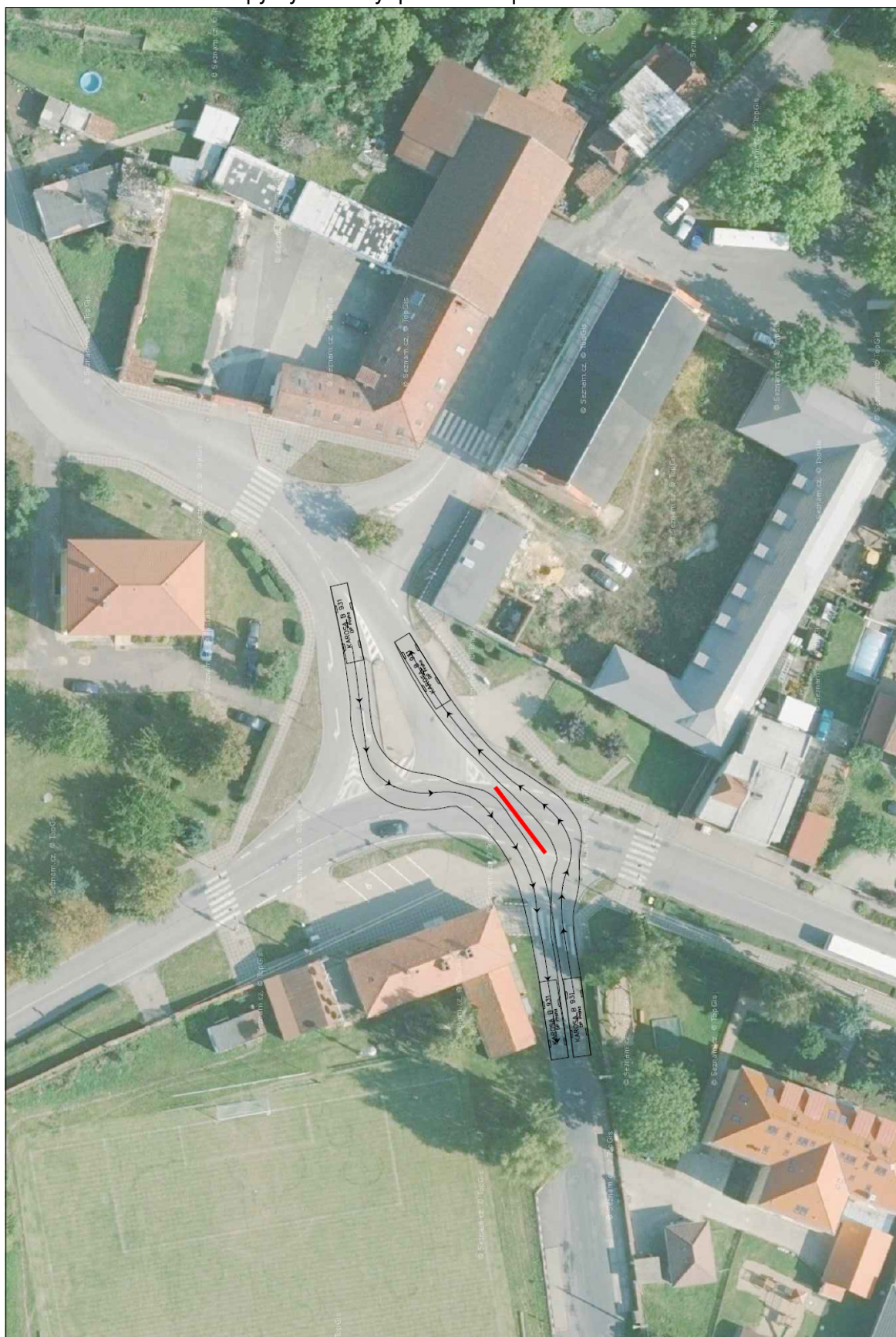
V době, kdy nebude trasa mezi Velkými Přílepy a Turskem průjezdná, budou se autobusy v Tursku otáčet a vracet se do Kozince a dále pokračovat po objíždce pro ostatní dopravu.

V době obnovy obrusné vrstvy ve 4. a 5. etapě se tato náhradní trasa týká jenom směru do Prahy. Autobusy přijíždějící z Prahy budou mít stejnou trasu jako v normálních podmínkách.

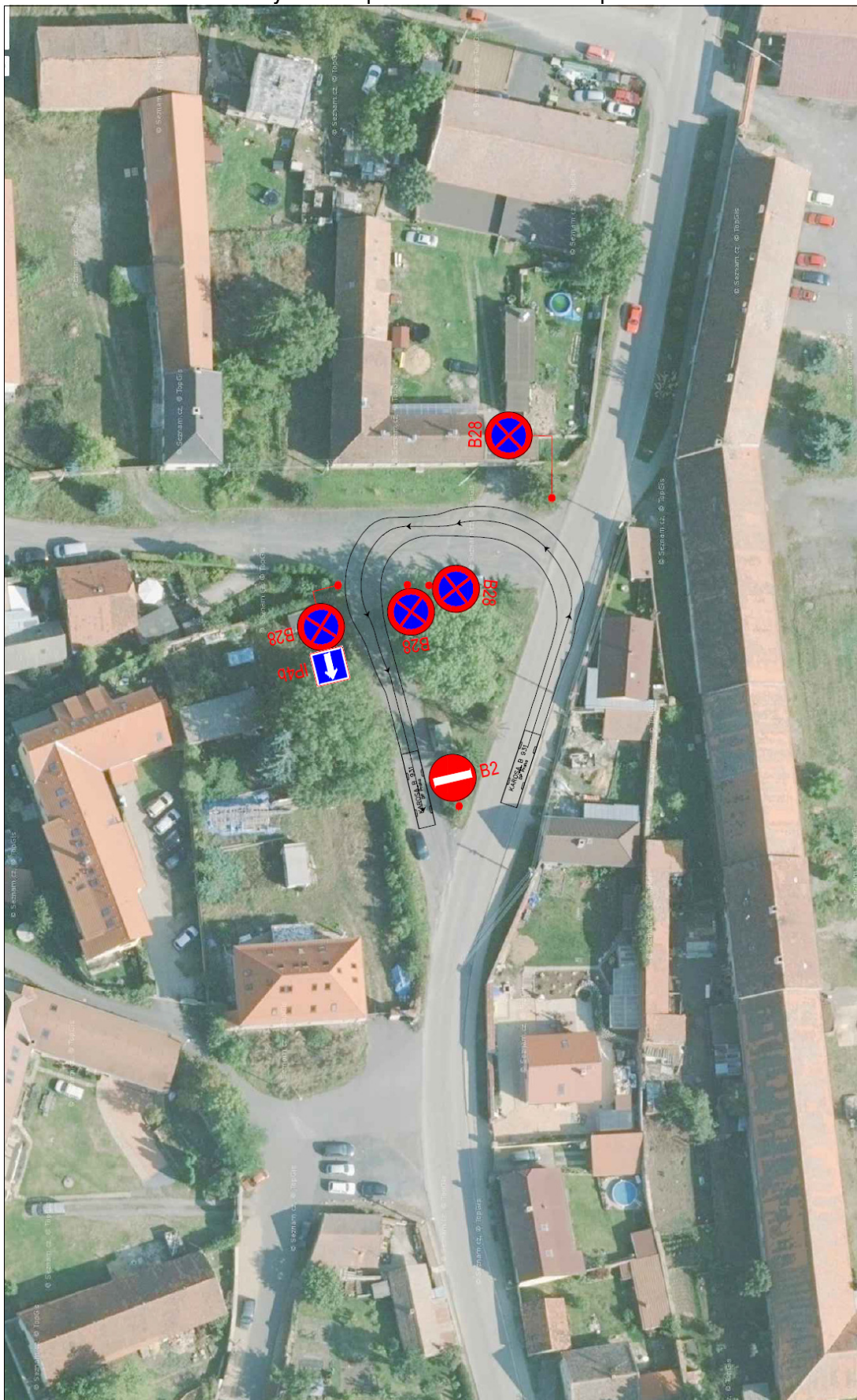
Otáčení autobusů bude prováděno v Tursku v Libčické ulici v trojúhelníku komunikací v křižovatce s ulicí Nad Studánkou. Obratiště a celá náhradní trasa byla vyzkoušena projetím skutečného autobusu používaného na dotčené lince. Prostorem stavby, ve 4. a 5. etapě, jsou vedeny i další autobusové linky, ale ty zde budou překonávat pouze lokální šířkové omezení.



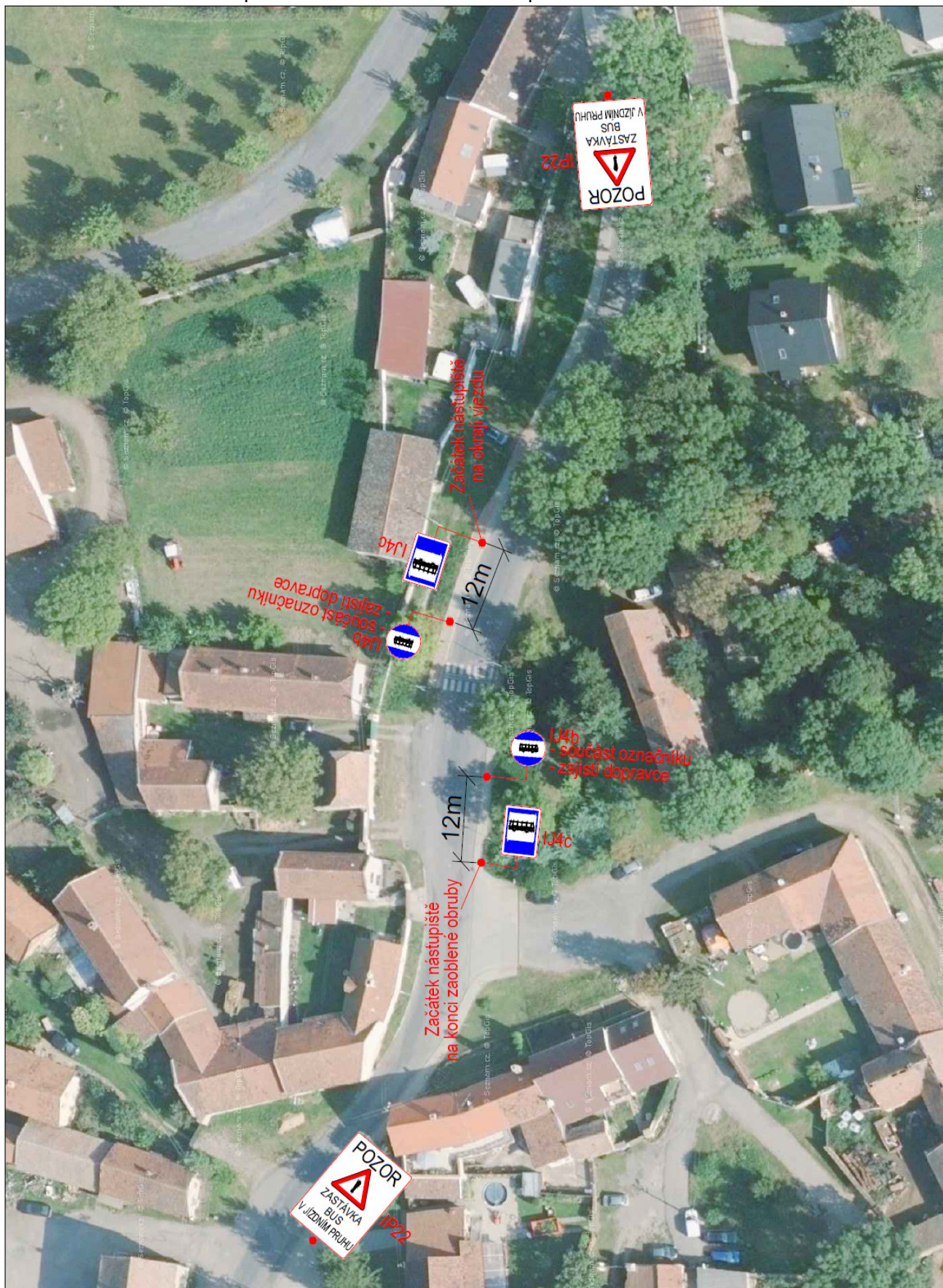
Byl prověřen průjezd autobusu kolem předělu 2. a 3. etapy v křižovatce v Tursku pomocí vlečných křivek. Rozdělení na etapy by mělo být provedeno podle tohoto schématu:



Obratiště autobusů bude vybaveno provizorním značením podle schématu:



V Kozinci bude umístěna provizorní zastávka autobusů podle schématu:



7. STANOVENÍ PODMÍNEK PRO PROVÁDĚNÍ STAVBY Z HLEDISKA BEZPEČNOSTI A OCHRANY ZDRAVÍ

Návrh vyhlášky o technických požadavcích na stavby stanoví povinnost dodržovat požadavky na zajištění bezpečnosti práce na staveništi v souladu s následujícími předpisy:

- zákon č. 309/2006 Sb., o zajištění dalších podmínek bezpečnosti a ochrany zdraví při práci ve znění pozdějších předpisů
- zákon č. 262/2006 Sb., zákoník práce ve znění pozdějších předpisů
- nařízení vlády č. 591/2006 Sb., o bližších minimálních požadavcích na bezpečnost a ochranu zdraví při práci na staveništích
- nařízení vlády č. 362/2005 Sb., o bližších požadavcích na bezpečnost a ochranu zdraví při práci na pracovištích s nebezpečím pádu z výšky nebo do hloubky
- nařízení vlády č. 101/2005 Sb., o podrobnějších požadavcích na pracoviště a pracovní prostředí
- nařízení vlády č. 361/2007 Sb., kterým se stanoví podmínky ochrany zdraví při práci ve znění pozdějších předpisů
- nařízení vlády č. 201/2010 Sb. o způsobu a evidenci úrazů, hlášení a zasílání záznamu o úrazu ve znění pozdějších předpisů
- nařízení vlády č. 272/2011 Sb., o ochraně zdraví před nepříznivými účinky hluku a vibrací
- zákon č. 133/1985 Sb., o požární ochraně ve znění pozdějších předpisů
- vyhláška č. 23/2008 Sb., o technických podmínkách požární ochrany staveb ve znění pozdějších předpisů
- vyhláška č. 268/2009 o technických požadavcích na stavby ve znění pozdějších předpisů

Pro organizaci výstavby je zadavatel a zhotovitel stavby mimo jiné povinen dodržovat při všech úkonech, které souvisejí s bezpečností a ochranou zdraví při práci, postupy v souladu se zákonem č. 309/2006 Sb., a navazujícími nařízeními vlády, především ve vytvoření správných podmínek pro dodržení příslušných předpisů, na staveništi i při ochraně veřejnosti. Zejména se jedná o dodržení požadavků na pracoviště a pracovní prostředí, výrobní a pracovní prostředky a zařízení, organizaci práce a pracovní postupy. Musí provést opatření vedoucí k předcházení ohrožení života a zdraví. Ve znění pozdějších předpisů

Budou-li na staveništi působit zaměstnanci více než jednoho zhotovitele stavby, je zadavatel stavby povinen zajistit potřebný počet koordinátorů bezpečnosti a ochrany zdraví při práci na staveništi (dále jen "koordinátor") s přihlédnutím k rozsahu a složitosti díla a jeho náročnosti na koordinaci a to jak ve fázi přípravy, tak ve fázi jeho realizace. Činnosti koordinátora při přípravě díla a při jeho realizaci mohou být vykonávány toutéž osobou (§14, odst. 1 zákona č.309/2006). Ve znění pozdějších předpisů

Z charakteru stavby vyplývá, že na staveništi budou vykonávány práce a činnosti vystavující fyzickou osobu zvýšenému ohrožení života nebo poškození zdraví. Stavebník stavby zajistí, aby před zahájením prací na staveništi byl zpracován plán bezpečnosti a ochrany zdraví při práci na staveništi (dále jen "plán") podle druhu a velikosti stavby tak, aby plně vyhovoval potřebám zajištění bezpečné a zdraví neohrožující práce. V plánu je nutné uvést potřebná opatření z hlediska časové potřeby i způsobu provedení; musí být rovněž přizpůsoben skutečnému stavu a podstatným změnám během realizace stavby (§15, odst. 2 zákona č.309/2006) - ve znění pozdějších předpisů.